


## Resultados del período de tres meses finalizado el 31 de Marzo de 2013

Compañía de Transporte de Energía Eléctrica en Alta Tensión Transener S.A. (en adelante “Transener” o la “Compañía”) anuncia los resultados correspondientes al período de tres meses finalizado el 31 de Marzo de 2013.

### Información Accionaria

Bolsa de Comercio  
de Buenos Aires  
 Ticker: TRAN

### Para mayor información, contactarse con:

Marcelo Rodríguez Ponti  
Director de Administración y Finanzas

Andrés G. Colombo  
Gerente de Administración  
([Andres.Colombo@transener.com.ar](mailto:Andres.Colombo@transener.com.ar))

Marcelo A. Fell  
Gerente de Finanzas  
([Marcelo.Fell@transener.com.ar](mailto:Marcelo.Fell@transener.com.ar))

Laura V. Varela  
Coordinación Relación con Inversores  
([Laura.Varela@transener.com.ar](mailto:Laura.Varela@transener.com.ar))

Tel: (5411) 5167-9301  
Fax: (5411) 4342-7147  
[www.transener.com.ar](http://www.transener.com.ar)  
[www.transba.com.ar](http://www.transba.com.ar)

Transener, la empresa líder en el transporte de energía eléctrica en alta tensión de la Argentina, anuncia los resultados correspondientes al período de tres meses finalizado el 31 de Marzo de 2013.

**Ventas netas consolidadas por AR\$ 131,6 millones**, 7,6% superiores a los AR\$ 122,3 millones del mismo período de 2012, explicado fundamentalmente por un aumento del 15,0% (AR\$ 12,3 millones) en los ingresos por servicio de transporte de energía eléctrica.

**EBITDA ajustado consolidado<sup>1</sup> de AR\$ 10,7 millones**, 42,2% inferiores a los AR\$ 18,7 millones del mismo período de 2012, explicado fundamentalmente por un aumento del 47,3% (AR\$ 14,6 millones) en la pérdida operativa y una menor ganancia del 27,4% (AR\$ 6,8 millones) en los intereses por Cuarta Línea, neto de un aumento del 216,3% (AR\$ 12,1 millones) en los intereses por Acuerdo Instrumental.

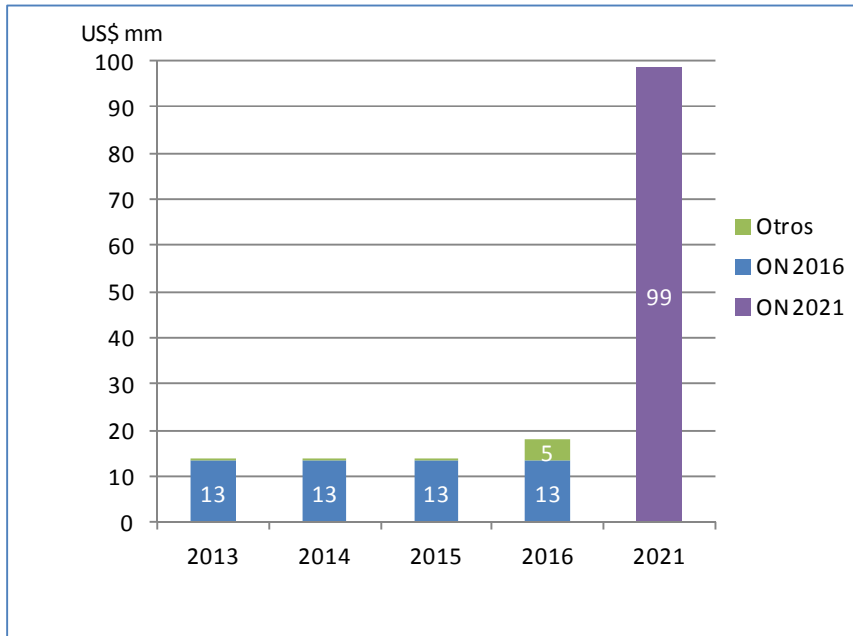
**Pérdida neta consolidada de AR\$ 35,7 millones**, comparada con una pérdida neta consolidada de AR\$ 16,6 millones del mismo período de 2012, principalmente debido a un aumento en la pérdida operativa y en la pérdida en resultados financieros, neto de una mayor ganancia en el impuesto a las ganancias.

<sup>1</sup> EBITDA ajustado consolidado representa el resultado operativo consolidado antes de depreciaciones más los intereses de la Cuarta Línea y los intereses del Acuerdo Instrumental.

## 1. Situación Financiera

Al 31 de Marzo de 2013, la deuda financiera consolidada asciende a US\$ 156,5 millones de capital.

El siguiente cuadro muestra el cronograma de vencimientos de capital de la deuda financiera en dólares:



Con respecto a la calificación de riesgo de Transener, Standard & Poor's mantuvo las calificaciones nacionales de "raB" negativa y la global para moneda extranjera y moneda local de "CCC" negativa.

## 2. Situación Tarifaria

Con fecha 21 de Diciembre de 2010 Transener y Transba firmaron con la Secretaría de Energía y el ENRE un Acuerdo Instrumental al Acta Acuerdo Uniren (el "Acuerdo Instrumental") que incluyó:

- (i) el reconocimiento de un crédito a Transener y Transba por las variaciones de costos obtenidas en el período Junio 2005 - Noviembre 2010, calculado a través del índice de variación de costos del Acta Acuerdo (IVC),
- (ii) un mecanismo de pago de los saldos a favor pendientes, durante el año 2011,
- (iii) el reconocimiento de un monto adicional a recibir a través de CAMMESA a destinar a inversiones en el sistema por la suma de AR\$ 34,0 millones en Transener y AR\$ 18,4 millones en Transba y
- (iv) un procedimiento para la actualización y pago de las variaciones de costos que surjan siguiendo la secuencia de los semestres ya transcurridos desde el 1 de Diciembre de 2010 hasta el 31 de Diciembre de 2011.

En virtud del Acuerdo Instrumental, el día 2 de mayo se acordaron con CAMMESA préstamos por la suma de AR\$ 290 y de AR\$ 134 millones para Transener y Transba, respectivamente (el "Financiamiento CAMMESA"), correspondientes al saldo a favor por los créditos reconocidos por la Secretaría de Energía y el ENRE en dicho acuerdo. Los créditos a favor de Transener y Transba por el reconocimiento de costos del Acuerdo Instrumental son compensados inmediatamente con los desembolsos provenientes del Financiamiento CAMMESA.

En el siguiente cuadro se detallan los montos percibidos y el saldo pendiente al 31 de Marzo de 2013:

En AR\$mm	Transener	Transba	Total
Financiamiento CAMMESA	290	134	424
Montos percibidos al 31-03-13	(175)	(97)	(272)
Total pendiente	115	37	152

La Compañía ha reconocido ingresos por ventas e intereses ganados por AR\$ 19,5 y AR\$ 17,7 millones, respectivamente, para el período de tres meses finalizado el 31 de Marzo de 2013.

### 3. Cálculo de EBITDA Ajustado Consolidado

El siguiente cuadro muestra el cálculo del EBITDA ajustado consolidado:

En AR\$mm	Por el período de tres meses finalizado el 31 de Marzo de	
	2013	2012
Resultado operativo consolidado	(45,4)	(30,8)
Depreciaciones	20,5	19,2
<b>EBITDA consolidado</b>	<b>(24,9)</b>	<b>(11,6)</b>
Ajustes		
Intereses Acuerdo Instrumental	17,7	5,6
Intereses Cuarta Línea	17,9	24,7
<b>EBITDA ajustado consolidado</b>	<b>10,7</b>	<b>18,7</b>

## 4. Información operativa

- **Plan Federal de Transporte de Energía Eléctrica en 500kV**

A continuación se detallan las obras en curso, los costos de construcción estimados, los ingresos correspondientes a Transener en concepto de supervisión de la construcción y el grado de avance:

Obras	Costo de construcción estimados	Ingresos de supervisión estimados	Grado de Avance
	AR\$mm		%
Interconexión Rosario - Río Coronda	373	11,2	33%

- **Obras de ampliación**

En el siguiente cuadro se detallan las principales obras en curso, los costos de construcción estimados, los ingresos correspondientes a Transener en concepto de supervisión de la construcción y el grado de avance.

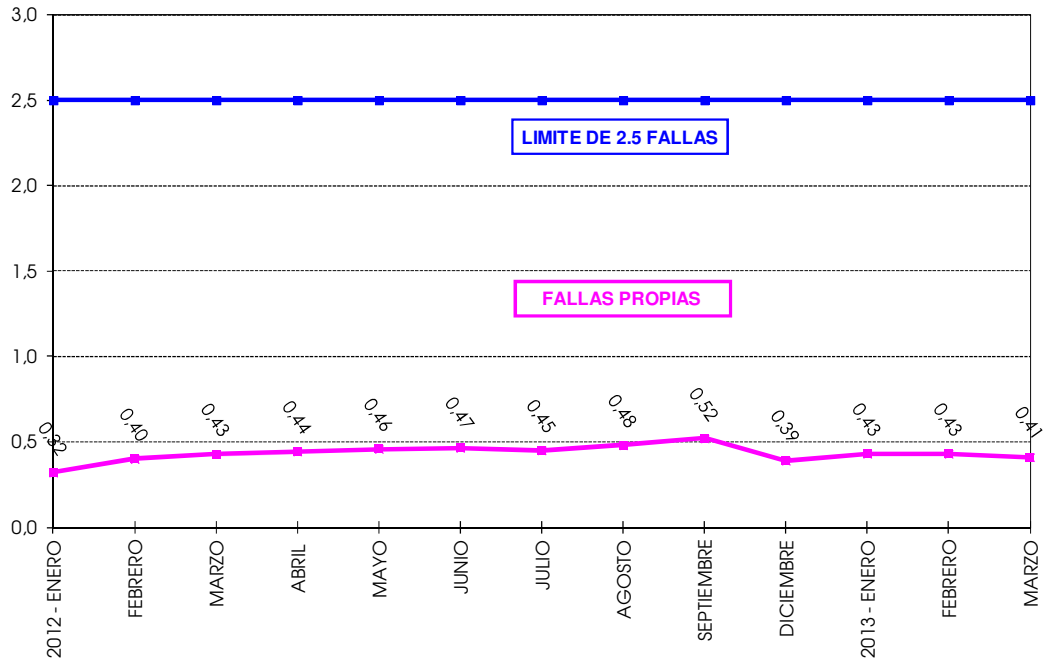
Obras	Costo de construcción estimados	Ingresos de supervisión estimados	Grado de Avance
	AR\$mm		%
E.T. Cortaderal 500 (Nueva estación transformadora)	186	5,6	83%
Ampliación E.T. Alicurá	7	0,4	24%
Ampliación E.T. Planicie Banderita	22	1,3	20%

- Índice de fallas

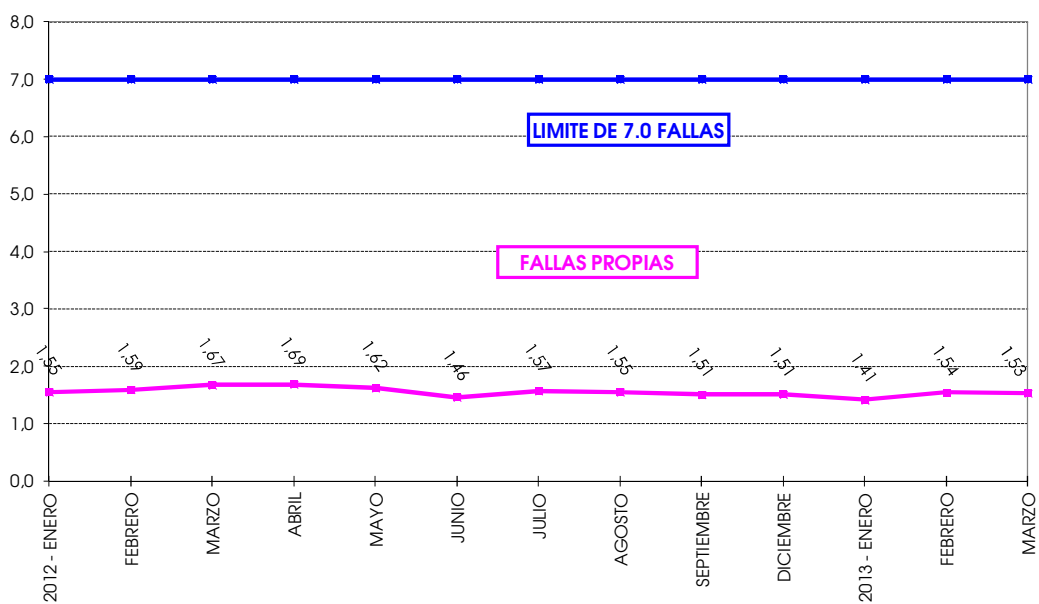
El índice de fallas representa la calidad de servicio brindada a los usuarios. Los presentes gráficos muestran los índices de calidad de servicio de Transener y Transba desde el año 2012.

El índice máximo de fallas admitido según el Contrato de Concesión es de 2,5 y 7,0 salidas por año por cada 100 km para Transener y Transba, respectivamente.

Transener



Transba



## 5. Indicadores Financieros Relevantes

### 5.1 Estado de Resultados Consolidado (AR\$mm)

	Por el período de tres meses finalizado el 31 de Marzo de	
	2013	2012
<b>Operaciones continuas</b>		
Ingresos por ventas	131,6	122,3
Costos de explotación	(144,6)	(126,6)
Resultado bruto	(13,0)	(4,3)
Gastos de administración	(35,0)	(28,8)
Otros ingresos/(egresos) operativos, netos	2,6	2,3
Resultado operativo	(45,4)	(30,8)
Ingresos financieros	43,2	36,2
Gastos financieros	(28,5)	(24,9)
Otros resultados financieros	(22,9)	(5,6)
Resultado antes de impuestos	(53,6)	(25,1)
Impuesto a las ganancias	18,5	8,8
Pérdida del período por operaciones continuas	(35,1)	(16,3)
<b>Operaciones discontinuas</b>		
Pérdida antes de impuestos	(2,2)	(1,2)
Impuesto a las ganancias	0,8	0,4
Pérdida del período por operaciones discontinuas	(1,4)	(0,8)
<b>Pérdida del período</b>	<b>(36,6)</b>	<b>(17,0)</b>
<b>Pérdida del período atribuible a:</b>		
Propietarios de la Sociedad	(35,7)	(16,6)
Participación no controlante	(0,9)	(0,4)
<b>Total del período</b>	<b>(36,6)</b>	<b>(17,0)</b>
<b>OTROS RESULTADOS INTEGRALES CONSOLIDADOS</b>		
Pérdida del período	(36,6)	(17,0)
Otros resultados integrales	0,0	0,0
Pérdida integral del período neta de impuestos	(36,6)	(17,0)
<b>Pérdida integral del período atribuible a:</b>		
Propietarios de la Sociedad	(35,7)	(16,6)
Participación no controlante	(0,9)	(0,4)
<b>Total del período</b>	<b>(36,6)</b>	<b>(17,0)</b>

**5.2 Estado de Situación Financiera Consolidado (AR\$mm)**

	Al 31.03.2013	Al 31.12.2012
<b>ACTIVO</b>		
<b>Activo no corriente</b>		
Propiedad, planta y equipo	1.162,9	1.178,7
Otros créditos	71,8	79,1
<b>Total del activo no corriente</b>	<b>1.234,7</b>	<b>1.257,7</b>
<b>Activo corriente</b>		
Cuentas por cobrar comerciales	168,1	205,5
Otros créditos	46,7	57,8
Activos financieros a costo amortizado	0,0	2,0
Efectivo y equivalentes de efectivo	106,8	130,1
<b>Total del activo corriente</b>	<b>321,7</b>	<b>395,3</b>
<b>TOTAL DEL ACTIVO</b>	<b>1.556,4</b>	<b>1.653,1</b>
<b>PATRIMONIO NETO</b>		
Capital social	444,7	444,7
Ajuste integral del capital	353,0	353,0
Primas de emisión	32,0	32,0
Reserva legal	42,6	42,6
Reserva facultativa	210,2	210,2
Resultados no asignados	(630,5)	(594,8)
<b>Patrimonio neto atribuible a los propietarios</b>	<b>452,0</b>	<b>487,7</b>
Participación no controlante	24,4	25,3
<b>TOTAL DEL PATRIMONIO NETO</b>	<b>476,4</b>	<b>513,0</b>
<b>PASIVO</b>		
<b>Pasivo no corriente</b>		
Deudas bancarias y financieras	704,9	676,5
Pasivo por impuesto diferido	57,7	76,9
Beneficios al personal a pagar	92,8	87,0
Cuentas por pagar comerciales	4,6	4,7
<b>Total del pasivo no corriente</b>	<b>860,0</b>	<b>845,2</b>
<b>Pasivo corriente</b>		
Provisiones	30,1	27,6
Otras deudas	2,3	2,3
Deudas bancarias y financieras	81,8	84,4
Deudas fiscales	13,9	14,9
Remuneraciones y cargas sociales	38,2	85,5
Cuentas por pagar comerciales	53,6	80,3
<b>Total del pasivo corriente</b>	<b>219,9</b>	<b>294,9</b>
<b>TOTAL DEL PASIVO</b>	<b>1.080,0</b>	<b>1.140,1</b>
<b>TOTAL DEL PASIVO Y DEL PATRIMONIO NETO</b>	<b>1.556,4</b>	<b>1.653,1</b>

## 6. Análisis de los Resultados del período de tres meses finalizado el 31 de Marzo de 2013 en comparación con el mismo período de 2012

### Ingresos por ventas

Los ingresos por ventas netas consolidados correspondientes al período de tres meses finalizado el 31 de Marzo de 2013 fueron de AR\$ 131,6 millones, 7,6% superiores a los AR\$ 122,3 millones del mismo período de 2012.

Los ingresos por servicio de transporte de energía eléctrica correspondientes al período de tres meses finalizado el 31 de Marzo de 2013 fueron de AR\$ 93,8 millones, 15,0% superiores a los AR\$ 81,6 millones del mismo período de 2012 debido fundamentalmente a un aumento de AR\$ 14,4 millones en los ingresos por la aplicación de los Acuerdos Instrumentales firmados por Transener y Transba con la Secretaría de Energía (SE) y el Ente Nacional Regulador de la Electricidad (ENRE) (Ver “Situación tarifaria”).

Los ingresos por operación y mantenimiento de la Cuarta Línea por el período de tres meses finalizado el 31 de Marzo de 2013 ascendieron a AR\$ 3,2 millones, 29,9% inferiores a los AR\$ 4,6 millones del mismo período de 2012, debido fundamentalmente a que el monto correspondiente al primer trimestre 2012 contempla AR\$ 1,3 millones de ajuste retroactivo al año 2011, de acuerdo con la resolución ENRE N° 90/2012 del 25 de Abril de 2012.

Los otros ingresos por ventas correspondientes al período de tres meses finalizado el 31 de Marzo de 2013 ascendieron a AR\$ 34,6 millones, 4,4% inferiores a los AR\$ 36,2 millones del mismo período de 2012.

### Costos operativos

Los costos operativos consolidados correspondientes al período de tres meses finalizado el 31 de Marzo de 2013 fueron de AR\$ 179,6 millones, 15,5% superiores a los AR\$ 155,4 millones del mismo período de 2012, fundamentalmente debido a un incremento de (i) AR\$ 33,5 millones en costos salariales, neto de una disminución de (ii) AR\$ 6,3 millones en Materiales para obras y (iii) AR\$ 1,9 millones en Mantenimiento general.

### Otros ingresos y egresos

Los otros ingresos y egresos consolidados correspondientes al período de tres meses finalizado el 31 de Marzo de 2013 representaron una ganancia neta de AR\$ 2,6 millones, similares a los AR\$ 2,3 millones del mismo período de 2012.

### Resultados financieros

Los ingresos financieros consolidados correspondientes al período de tres meses finalizado el 31 de Marzo de 2013 ascendieron a AR\$ 43,2 millones, 19,4% superiores a los AR\$ 36,2 millones del mismo período de 2012, debido principalmente a un aumento de AR\$ 12,1 millones por el mayor reconocimiento de ingresos financieros provenientes de los Acuerdos Instrumentales firmados con la SE y el ENRE, neto de una disminución de AR\$ 6,8 millones en ingresos financieros provenientes de la Cuarta Línea, debido fundamentalmente a que el monto correspondiente al primer trimestre 2012 contempla un ajuste retroactivo al año 2011, de acuerdo con la resolución ENRE N° 90/2012 del 25 de Abril de 2012.

Los gastos financieros consolidados correspondientes al período de tres meses finalizado el 31 de Marzo de 2013 ascendieron a AR\$ 28,5 millones, 14,8% superiores a los AR\$ 24,9 millones del mismo período de 2012, debido fundamentalmente a un incremento de AR\$ 1,9 millones en intereses generados por beneficios al personal a pagar y de AR\$ 1,4 millones en intereses financieros negativos debido a un incremento en el tipo de cambio.

Los otros resultados financieros consolidados correspondientes al período de tres meses finalizado el 31 de Marzo de 2013 representaron una pérdida de AR\$ 22,9 millones, 306,0% superiores a los AR\$ 5,6 millones del mismo período de 2012, debido fundamentalmente a un incremento de AR\$ 22,9 millones en la pérdida por diferencias de cambio netas, neto una mayor ganancia de AR\$ 5,7 millones en el resultado por cambios en el valor razonable de activos financieros.





### **Impuesto a las ganancias**

El cargo por impuesto a las ganancias consolidado correspondiente al período de tres meses finalizado el 31 de Marzo de 2013 representó una ganancia de AR\$ 19,3 millones, en comparación con la ganancia de AR\$ 9,3 millones del mismo período de 2012, debido a una mayor ganancia registrada por impuesto diferido.

Información adicional de la sociedad podrá encontrarla en:

[www.transener.com.ar](http://www.transener.com.ar)

[www.cnv.gob.ar](http://www.cnv.gob.ar)