


Buenos Aires, 9 de Agosto de 2013

## Resultados del período de seis meses finalizado el 30 de Junio de 2013

Compañía de Transporte de Energía Eléctrica en Alta Tensión Transener S.A. (en adelante “Transener” o la “Compañía”) anuncia los resultados correspondientes al período de seis meses finalizado el 30 de Junio de 2013.

### Información Accionaria

Bolsa de Comercio  
de Buenos Aires  
 Ticker: TRAN

Para mayor información,  
contactarse con:

Marcelo Rodríguez Ponti  
Director de Administración y Finanzas

Andrés G. Colombo  
Gerente de Administración  
([Andres.Colombo@transener.com.ar](mailto:Andres.Colombo@transener.com.ar))

Marcelo A. Fell  
Gerente de Finanzas  
([Marcelo.Fell@transener.com.ar](mailto:Marcelo.Fell@transener.com.ar))

Laura V. Varela  
Coordinación Relación con Inversores  
([Laura.Varela@transener.com.ar](mailto:Laura.Varela@transener.com.ar))

Tel: (5411) 5167-9301  
Fax: (5411) 4342-7147  
[www.transener.com.ar](http://www.transener.com.ar)  
[www.transba.com.ar](http://www.transba.com.ar)

Transener, la empresa líder en el transporte de energía eléctrica en alta tensión de la Argentina, anuncia los resultados correspondientes al período de seis meses finalizado el 30 de Junio de 2013.

**Ventas netas consolidadas por AR\$ 323,3 millones**, 30,7% superiores a los AR\$ 247,3 millones del mismo período de 2012, explicado fundamentalmente por un aumento del 39,9% (AR\$ 67,2 millones) en los ingresos por servicio de transporte de energía eléctrica.

**EBITDA ajustado consolidado<sup>1</sup> de AR\$ 79,3 millones**, 72,9% superiores a los AR\$ 45,9 millones del mismo período de 2012, explicado fundamentalmente por un aumento del 252,0% (AR\$ 46,2 millones) en los intereses por Acuerdo Instrumental, neto de una menor ganancia del 19,1% (AR\$ 8,4 millones) en los intereses por Cuarta Línea.

**Pérdida neta consolidada de AR\$ 44,5 millones**, comparada con una pérdida neta consolidada de AR\$ 32,5 millones del mismo período de 2012, principalmente debido a un aumento en la pérdida operativa y una disminución en la ganancia por resultados financieros, netos de una mayor ganancia en el impuesto a las ganancias.

### Principales Resultados del Segundo Trimestre de 2013<sup>2</sup>

**Ventas netas consolidadas por AR\$ 191,7 millones**, 53,4 % superiores a los AR\$ 125,0 millones del mismo período de 2012, explicado por aumentos del 63,1% (AR\$ 54,9 millones) en los ingresos por servicio de transporte de energía eléctrica y del 35,1% (AR\$ 12,2 millones) en los otros ingresos por ventas.

<sup>1</sup> EBITDA ajustado consolidado representa el resultado operativo consolidado antes de depreciaciones más los intereses de la Cuarta Línea y los intereses del Acuerdo Instrumental.

<sup>2</sup> La información financiera presentada en este documento para los trimestres finalizados el 30 de Junio 2013 y 2012 está basado en los estados financieros consolidados condensados interinos preparados de acuerdo con las normas contables NIIF vigentes en Argentina, correspondientes a los períodos de tres y seis meses finalizados el 30 de Junio de 2013 y 2012.

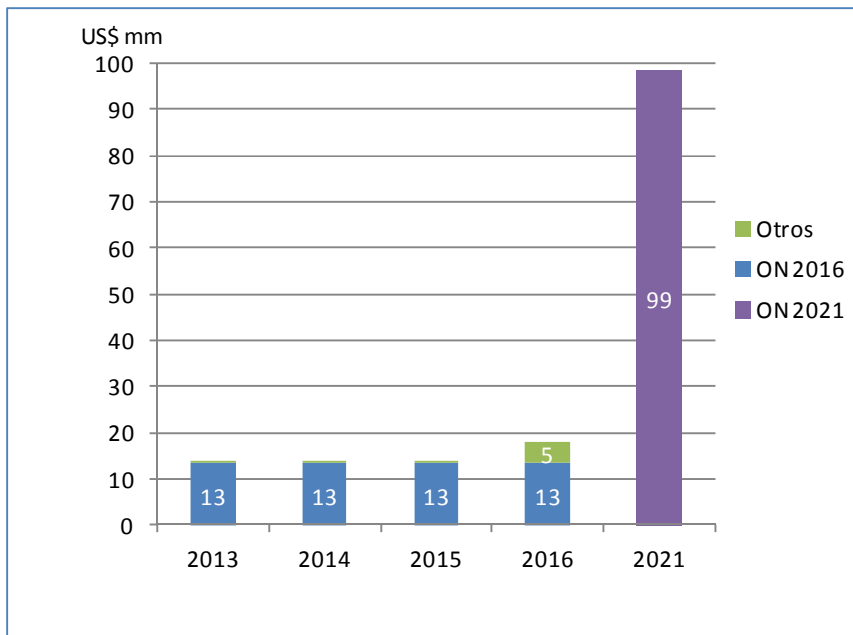
**EBITDA ajustado consolidado<sup>1</sup> de AR\$ 68,6 millones**, 152,6% superior a los AR\$ 27,1 millones del mismo período de 2012, explicado fundamentalmente por una disminución del 28,3% (AR\$ 7,0 millones) en la pérdida operativa y un aumento del 268,4% (AR\$ 34,1 millones) en los intereses por Acuerdo Instrumental.

**Pérdida neta consolidada de AR\$ 8,8 millones**, comparada con una pérdida neta consolidada de AR\$ 15,9 millones en el mismo período de 2012, principalmente debido a una disminución en la pérdida operativa y un aumento en la ganancia por resultados financieros, netos de una menor ganancia en el impuesto a las ganancias.

## 1. Situación Financiera

Al 30 de Junio de 2013, la deuda financiera consolidada asciende a US\$ 156,5 millones de capital.

El siguiente cuadro muestra el cronograma de vencimientos de capital de la deuda financiera en dólares:



Con respecto a la calificación de riesgo de Transener, Standard & Poor's mantuvo las calificaciones nacionales de "raB" negativa y la global para moneda extranjera y moneda local de "CCC" negativa.

## 2. Situación Tarifaria

Con fecha 13 de Mayo de 2013 y 20 de Mayo de 2013, Transener y Transba, respectivamente, firmaron con la Secretaría de Energía y el ENRE un Convenio de Renovación del Acuerdo Instrumental (el Convenio de Renovación), con vigencia hasta el 31 de diciembre de 2015, en el cual se estableció:

<sup>1</sup> EBITDA ajustado consolidado representa el resultado operativo consolidado antes de depreciaciones más los intereses de la Cuarta Línea y los intereses del Acuerdo Instrumental.

- i) el reconocimiento de un crédito a Transener y Transba por las variaciones de costos por el período Diciembre 2010 - Diciembre 2012, calculado a través del índice de variación de costos del Acta Acuerdo (IVC),
- ii) un mecanismo de pago de los saldos a favor pendientes de la Addenda II y los determinados en el inciso anterior, durante el año 2013,
- iii) un procedimiento para la actualización automática, y pago, de las variaciones de costos que surjan siguiendo la secuencia de los semestres ya transcurridos desde el 1 de Enero de 2013 hasta el 31 de Diciembre de 2015.

En tal sentido, el pago de los créditos que se generen y los intereses que correspondan hasta su efectiva cancelación, serán incluidos en nuevas Addendas a firmar con CAMMESA, las cuales se encuentran en proceso de negociación.

Bajo el Convenio de Renovación se estableció un Flujo de Fondos y un Plan de Inversiones, que las Sociedades ejecutarán en los años 2013 y 2014, teniendo en cuenta la recepción de desembolsos conforme las Addendas a celebrar. El Flujo de Fondos y el Plan de Inversiones en todos los casos se adecuarán a los ingresos que las Sociedades reciban en cada período.

El Plan de Inversiones establecido en los Convenios de Renovación prevé inversiones bajo las condiciones antes señaladas, para los años 2013 y 2014, por importes aproximados de AR\$ 286 y AR\$ 207 millones, respectivamente para Transener; y de AR\$ 113 y AR\$ 100 millones para Transba, respectivamente.

La Compañía ha reconocido ingresos por ventas e intereses ganados por AR\$ 82,5 y AR\$ 64,6 millones, respectivamente, para el período de seis meses finalizado el 30 de Junio de 2013.

### 3. Cálculo de EBITDA Ajustado Consolidado

El siguiente cuadro muestra el cálculo del EBITDA ajustado consolidado:

En AR\$mm	Por el período de seis meses finalizado el 30 de Junio de		Por el período de tres meses finalizado el 30 de Junio de	
	2013	2012	2013	2012
Resultado operativo consolidado	(63,0)	(55,4)	(17,6)	(24,6)
Depreciaciones	42,0	38,7	21,5	19,5
<b>EBITDA consolidado</b>	<b>(21,0)</b>	<b>(16,7)</b>	<b>3,8</b>	<b>(5,1)</b>
Ajustes				
Intereses Acuerdo Instrumental	64,6	18,3	46,9	12,7
Intereses Cuarta Línea	35,8	44,2	17,9	19,6
<b>EBITDA ajustado consolidado</b>	<b>79,3</b>	<b>45,9</b>	<b>68,6</b>	<b>27,1</b>

## 4. Información operativa

- **Plan Federal de Transporte de Energía Eléctrica en 500kV**

A continuación se detallan las obras en curso, los costos de construcción estimados, los ingresos correspondientes a Transener en concepto de supervisión de la construcción y el grado de avance:

Obras	Costo de construcción estimados	Ingresos de supervisión estimados	Grado de Avance
	AR\$mm		%
Interconexión Rosario - Río Coronda	373	11,2	44%

- **Obras de ampliación**

En el siguiente cuadro se detallan las principales obras en curso, los costos de construcción estimados, los ingresos correspondientes a Transener en concepto de supervisión de la construcción y el grado de avance.

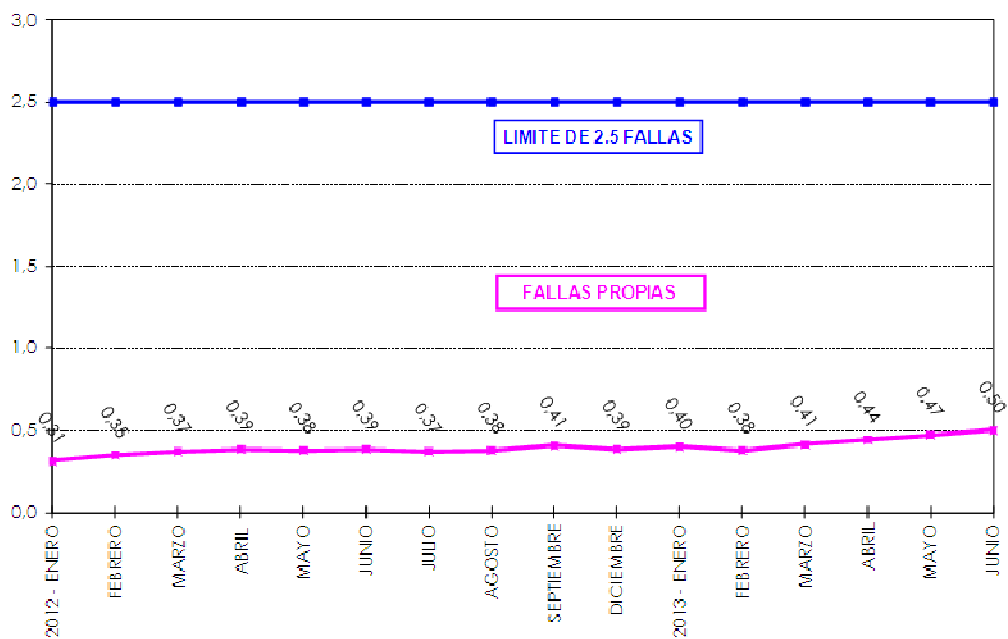
Obras	Costo de construcción estimados	Ingresos de supervisión estimados	Grado de Avance
	AR\$mm		%
E.T. Cortaderal 500 (Nueva estación transformadora)	186	5,6	100%
Ampliación E.T. Planicie Banderita	22	1,3	58%
Ampliación E.T. Alicurá	7	0,4	35%
Interconexión E.T. Santiago del Estero 500Kv	643	19,3	4%

- Índice de fallas

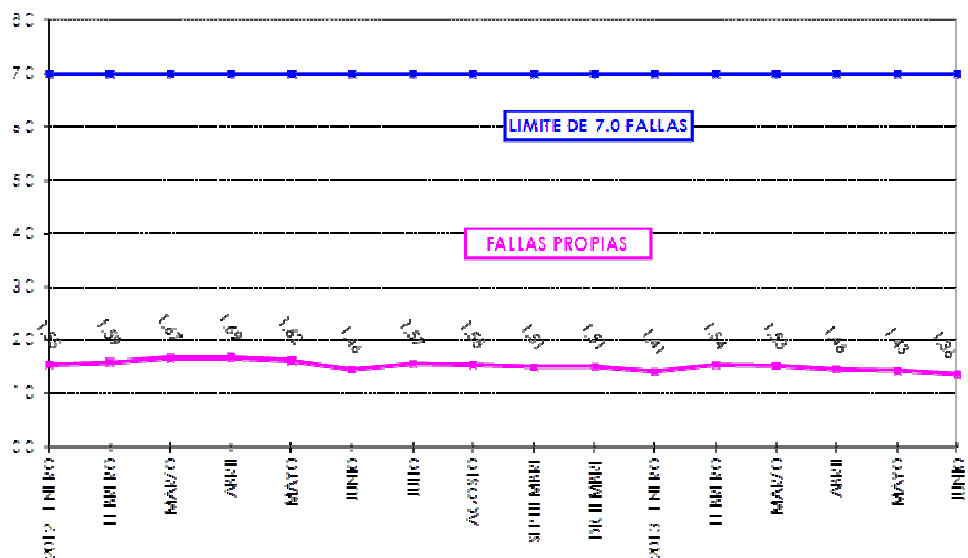
El índice de fallas representa la calidad de servicio brindada a los usuarios. Los presentes gráficos muestran los índices de calidad de servicio de Transener y Transba desde el año 2012.

El índice máximo de fallas admitido según el Contrato de Concesión es de 2,5 y 7,0 salidas por año por cada 100 km para Transener y Transba, respectivamente.

Transener



Transba



## 5. Indicadores Financieros Relevantes

### 5.1 Estado de Resultados Consolidado (AR\$mm)

	Por el período de seis meses finalizado el 30 de Junio de		Por el período de tres meses finalizado el 30 de Junio de	
	2013	2012	2013	2012
<b>Operaciones continuas</b>				
Ingresos por ventas	323,3	247,3	191,7	125,0
Costos de explotación	(314,8)	(247,5)	(170,2)	(120,9)
Resultado bruto	8,5	(0,1)	21,5	4,2
Gastos de administración	(73,5)	(56,9)	(38,5)	(28,1)
Otros ingresos/(egresos) operativos, netos	2,0	1,7	(0,6)	(0,6)
Resultado operativo	(63,0)	(55,4)	(17,6)	(24,6)
Ingresos financieros	114,2	73,7	71,0	37,5
Gastos financieros	(58,6)	(51,7)	(30,1)	(26,8)
Otros resultados financieros	(53,6)	(14,6)	(30,7)	(9,0)
Resultado antes de impuestos	(61,0)	(48,0)	(7,4)	(22,9)
Impuesto a las ganancias	21,4	16,8	2,9	8,0
Pérdida del período por operaciones continuas	(39,7)	(31,2)	(4,5)	(14,9)
<b>Operaciones discontinuas</b>				
Pérdida antes de impuestos	(4,9)	(2,8)	(2,7)	(1,6)
Impuesto a las ganancias	1,7	1,0	1,0	0,6
Pérdida del período por operaciones discontinuas	(3,2)	(1,8)	(1,8)	(1,1)
<b>Pérdida del período</b>	<b>(42,9)</b>	<b>(33,0)</b>	<b>(6,3)</b>	<b>(16,0)</b>
<b>Pérdida del período atribuible a:</b>				
Propietarios de la Sociedad	(44,5)	(32,5)	(8,8)	(15,9)
Participación no controlante	1,6	(0,6)	2,5	(0,1)
<b>Total del período</b>	<b>(42,9)</b>	<b>(33,0)</b>	<b>(6,3)</b>	<b>(16,0)</b>
<b>OTROS RESULTADOS INTEGRALES CONSOLIDADOS</b>				
Pérdida del período	(42,9)	(33,0)	(6,3)	(16,0)
Otros resultados integrales	0,0	0,0	0,0	0,0
Pérdida integral del período neta de impuestos	(42,9)	(33,0)	(6,3)	(16,0)
<b>Pérdida integral del período atribuible a:</b>				
Propietarios de la Sociedad	(44,5)	(32,5)	(8,8)	(15,9)
Participación no controlante	1,6	(0,6)	2,5	(0,1)
<b>Total del período</b>	<b>(42,9)</b>	<b>(33,0)</b>	<b>(6,3)</b>	<b>(16,0)</b>

## 5.2 Estado de Situación Financiera Consolidado (AR\$mm)

	Al 30.06.2013	Al 31.12.2012
<b>ACTIVO</b>		
<b>Activo no corriente</b>		
Propiedad, planta y equipo	1.167,1	1.178,7
Otros créditos	64,6	79,1
<b>Total del activo no corriente</b>	<b>1.231,7</b>	<b>1.257,7</b>
<b>Activo corriente</b>		
Cuentas por cobrar comerciales	250,2	205,5
Otros créditos	45,6	57,8
Activos financieros a costo amortizado	0,0	2,0
Efectivo y equivalentes de efectivo	94,4	130,1
<b>Total del activo corriente</b>	<b>390,3</b>	<b>395,3</b>
<b>TOTAL DEL ACTIVO</b>	<b>1.621,9</b>	<b>1.653,1</b>
<b>PATRIMONIO NETO</b>		
Capital social	444,7	444,7
Ajuste integral del capital	353,0	353,0
Primas de emisión	32,0	32,0
Reserva legal	42,6	42,6
Reserva facultativa	0,0	210,2
Resultados no asignados	(429,1)	(594,8)
<b>Patrimonio neto atribuible a los propietarios</b>	<b>443,2</b>	<b>487,7</b>
Participación no controlante	26,9	25,3
<b>TOTAL DEL PATRIMONIO NETO</b>	<b>470,1</b>	<b>513,0</b>
<b>PASIVO</b>		
<b>Pasivo no corriente</b>		
Deudas bancarias y financieras	742,1	676,5
Pasivo por impuesto diferido	49,5	76,9
Beneficios al personal a pagar	98,4	87,0
Cuentas por pagar comerciales	4,5	4,7
<b>Total del pasivo no corriente</b>	<b>894,6</b>	<b>845,2</b>
<b>Pasivo corriente</b>		
Provisiones	35,9	27,6
Otras deudas	2,3	2,3
Deudas bancarias y financieras	92,4	84,4
Deudas fiscales	21,8	14,9
Remuneraciones y cargas sociales	53,8	85,5
Cuentas por pagar comerciales	50,9	80,3
<b>Total del pasivo corriente</b>	<b>257,3</b>	<b>294,9</b>
<b>TOTAL DEL PASIVO</b>	<b>1.151,9</b>	<b>1.140,1</b>
<b>TOTAL DEL PASIVO Y DEL PATRIMONIO NETO</b>	<b>1.621,9</b>	<b>1.653,1</b>

## 6. Análisis de los Resultados del período de seis meses finalizado el 30 de Junio de 2013 en comparación con el mismo período de 2012

### Ingresos por ventas

Los ingresos por ventas netas consolidados correspondientes al período de seis meses finalizado el 30 de Junio de 2013 fueron de AR\$ 323,3 millones, 30,7% superiores a los AR\$ 247,3 millones del mismo período de 2012.

Los ingresos por servicio de transporte de energía eléctrica consolidados correspondientes al período de seis meses finalizado el 30 de Junio de 2013 fueron de AR\$ 235,7 millones, 39,9% superiores a los AR\$ 168,5 millones del mismo período de 2012 debido fundamentalmente a un aumento de AR\$ 66,2 millones en los ingresos por la aplicación de los Acuerdos Instrumentales firmados por Transener y Transba con la Secretaría de Energía (SE) y el Ente Nacional Regulador de la Electricidad (ENRE) (Ver “Situación tarifaria”).

Los ingresos por operación y mantenimiento de la Cuarta Línea por el período de seis meses finalizado el 30 de Junio de 2013 ascendieron a AR\$ 6,0 millones, 22,8% inferiores a los AR\$ 7,8 millones del mismo período de 2012, debido fundamentalmente a que el monto correspondiente al primer trimestre 2012 contempla AR\$ 1,3 millones de ajuste retroactivo al año 2011, de acuerdo con la resolución ENRE N° 90/2012 del 25 de Abril de 2012.

Los otros ingresos por ventas consolidados correspondientes al período de seis meses finalizado el 30 de Junio de 2013 ascendieron a AR\$ 81,6 millones, 15,0% superiores a los AR\$ 71,0 millones del mismo período de 2012, fundamentalmente debido a un aumento de AR\$ 19,0 millones en los otros ingresos por ventas de Transener, principalmente en operación y mantenimiento y supervisión, neto de una disminución de AR\$ 8,4 millones en los otros ingresos de Transba.

### Costos operativos

Los costos operativos consolidados correspondientes al período de seis meses finalizado el 30 de Junio de 2013 fueron de AR\$ 388,3 millones, 27,6% superiores a los AR\$ 304,4 millones del mismo período de 2012, fundamentalmente debido a un incremento de (i) AR\$ 69,8 millones en costos salariales y (ii) AR\$ 7,7 millones en Provisiones.

### Otros ingresos y egresos

Los otros ingresos y egresos consolidados correspondientes al período de seis meses finalizado el 30 de Junio de 2013 representaron una ganancia neta de AR\$ 2,0 millones, similares a los AR\$ 1,7 millones del mismo período de 2012.

### Resultados financieros

Los ingresos financieros consolidados correspondientes al período de seis meses finalizado el 30 de Junio de 2013 ascendieron a AR\$ 114,2 millones, 55,0% superiores a los AR\$ 73,7 millones del mismo período de 2012, debido principalmente a un aumento de AR\$ 46,2 millones por el mayor reconocimiento de ingresos financieros provenientes de los Acuerdos Instrumentales firmados con la SE y el ENRE, neto de una disminución de AR\$ 8,4 millones en ingresos financieros provenientes de la Cuarta Línea, debido fundamentalmente a que el monto correspondiente al primer trimestre 2012 contempla un ajuste retroactivo al año 2011, de acuerdo con la resolución ENRE N° 90/2012 del 25 de Abril de 2012.

Los gastos financieros consolidados correspondientes al período de seis meses finalizado el 30 de Junio de 2013 ascendieron a AR\$ 58,6 millones, 13,4% superiores a los AR\$ 51,7 millones del mismo período de 2012, debido fundamentalmente a un incremento de AR\$ 3,7 millones en intereses generados por beneficios al personal a pagar y un incremento en los intereses financieros negativos debido a un aumento en el tipo de cambio.





Los otros resultados financieros consolidados correspondientes al período de seis meses finalizado el 30 de Junio de 2013 representaron una pérdida de AR\$ 53,6 millones, 266,7% superiores a los AR\$ 14,6 millones del mismo período de 2012, debido fundamentalmente a un incremento de AR\$ 46,9 millones en la pérdida por diferencias de cambio netas, neto de una mayor ganancia de AR\$ 7,9 millones en el resultado por cambios en el valor razonable de activos financieros.

#### **Impuesto a las ganancias**

El cargo por impuesto a las ganancias consolidado correspondiente al período de seis meses finalizado el 30 de Junio de 2013 representó una ganancia de AR\$ 23,1 millones, en comparación con la ganancia de AR\$ 17,8 millones del mismo período de 2012, debido a una mayor ganancia de AR\$ 9,6 millones registrada por impuesto diferido, neta de un aumento en la provisión de impuesto a las ganancias a pagar de AR\$ 4,3 millones registrada por Transba.

Información adicional de la sociedad podrá encontrarla en:

[www.transener.com.ar](http://www.transener.com.ar)

[www.cnv.gob.ar](http://www.cnv.gob.ar)