


## Resultados del período de seis meses finalizado el 30 de Junio de 2014

Compañía de Transporte de Energía Eléctrica en Alta Tensión Transener S.A. (en adelante "Transener" o la "Compañía") anuncia los resultados correspondientes al período de seis meses finalizado el 30 de Junio de 2014.

### Información Accionaria

Bolsa de Comercio  
de Buenos Aires  
 Ticker: TRAN

Para mayor información,  
contactarse con:

Marcelo Rodríguez Ponti  
*Director de Administración y Finanzas*

Andrés G. Colombo  
*Gerente de Administración*  
([Andres.Colombo@transener.com.ar](mailto:Andres.Colombo@transener.com.ar))

Marcelo A. Fell  
*Gerente de Finanzas*  
([Marcelo.Fell@transener.com.ar](mailto:Marcelo.Fell@transener.com.ar))

Laura V. Varela  
*Coordinación Relación con Inversores*  
([Laura.Varela@transener.com.ar](mailto:Laura.Varela@transener.com.ar))

Tel: (5411) 5167-9301  
Fax: (5411) 4342-7147  
[www.transener.com.ar](http://www.transener.com.ar)  
[www.transba.com.ar](http://www.transba.com.ar)

Transener, la empresa líder en el transporte de energía eléctrica en alta tensión de la Argentina, anuncia los resultados correspondientes al período de seis meses finalizado el 30 de Junio de 2014.

**Ventas netas consolidadas por AR\$ 623,7 millones**, 92,9% superiores a los AR\$ 323,3 millones del mismo período de 2013, explicado fundamentalmente por un aumento del 321,7% (AR\$ 265,5 millones) en los ingresos por ventas por Convenio de Renovación.

**EBITDA ajustado consolidado<sup>1</sup> de AR\$ 320,5 millones**, comparado con los AR\$ 59,4 millones del mismo período de 2013, explicado fundamentalmente por un aumento de AR\$ 154,9 millones en la ganancia operativa, del 118,7% (AR\$ 76,6 millones) en los intereses por Convenio de Renovación y del 79,9% (AR\$ 28,6 millones) en los intereses por Cuarta Línea.

**Pérdida neta consolidada de AR\$ 4,0 millones**, comparada con una pérdida neta consolidada de AR\$ 44,5 millones del mismo período de 2013, principalmente debido a una mayor ganancia operativa de AR\$ 154,9 millones, neto de una mayor pérdida por resultados financieros de AR\$ 66,9 millones y de AR\$ 46,9 millones en el Impuesto a las Ganancias.

### Principales Resultados del Segundo Trimestre de 2014<sup>2</sup>

**Ventas netas consolidadas por AR\$ 339,8 millones**, 77,2 % superiores a los AR\$ 191,7 millones del mismo período de 2013, explicado fundamentalmente por un aumento del 230,0% (AR\$ 145,0 millones) en los ingresos por ventas por Convenio de Renovación.

**EBITDA ajustado consolidado<sup>1</sup> de AR\$ 210,3 millones**, 280,4% superior a los AR\$ 55,3 millones del mismo período de 2013, explicado fundamentalmente por un aumento de AR\$ 101,0 millones en la ganancia operativa, del 62,7% (AR\$ 29,4 millones) en los intereses por Convenio de Renovación y del 136,5% (AR\$ 24,4 millones) en los intereses por Cuarta Línea.

<sup>1</sup> EBITDA ajustado consolidado representa el resultado operativo consolidado antes de depreciaciones más los intereses de la Cuarta Línea y los intereses del Convenio de Renovación.

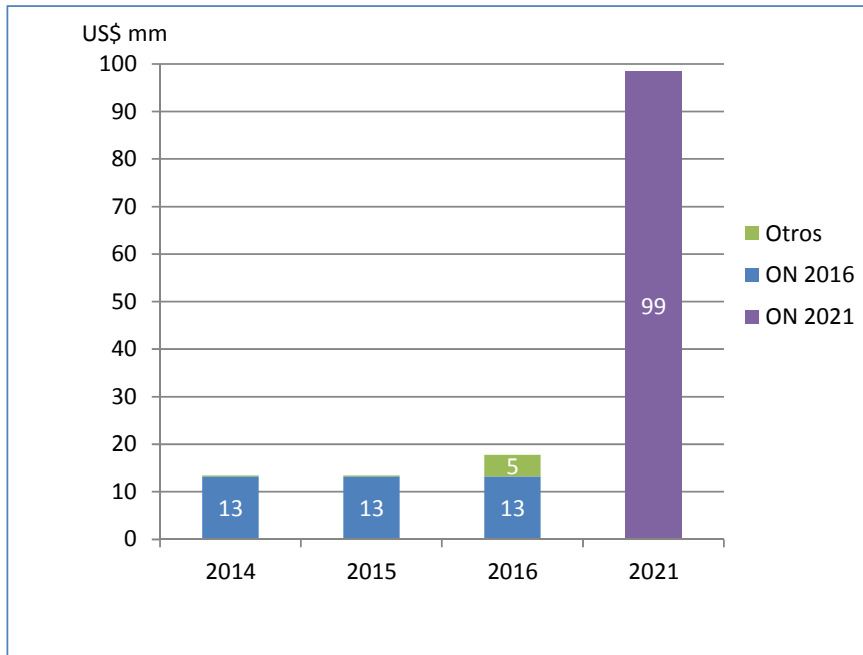
<sup>2</sup> La información financiera presentada en este documento para los trimestres finalizados el 30 de Junio 2014 y 2013 está basado en los estados financieros consolidados condensados intermedios preparados de acuerdo con las normas contables NIIF vigentes en Argentina, correspondientes a los períodos de tres y seis meses finalizados el 30 de Junio de 2014 y 2013.

**Ganancia neta consolidada de AR\$ 88,8 millones**, comparada con una pérdida neta consolidada de AR\$ 8,8 millones en el mismo período de 2013, principalmente debido a una mayor ganancia operativa de AR\$ 101,0 millones y mayor ganancia por resultados financieros de AR\$ 49,0 millones, neto de una mayor pérdida de AR\$ 52,8 millones en el Impuesto a las Ganancias.

## 1. Situación Financiera

Al 30 de Junio de 2014, la deuda financiera consolidada asciende a US\$ 143,1 millones de capital.

El siguiente cuadro muestra el cronograma de vencimientos de capital de la deuda financiera en dólares:



Con respecto a la calificación de riesgo de Transener, Standard & Poor's mantuvo la calificación nacional de "raB" pero en revisión especial con implicancias negativas y la global para moneda local de "CCC" negativa, mientras que la global en moneda extranjera fue modificada a "CCC-"negativa.

## 2. Situación Tarifaria

Con fecha 13 de Mayo de 2013 y 20 de Mayo de 2013, Transener y Transba, respectivamente, firmaron con la Secretaría de Energía y el ENRE un Convenio de Renovación del Acuerdo Instrumental (el Convenio de Renovación), con vigencia hasta el 31 de Diciembre de 2015, en el cual se estableció:

- i) el reconocimiento de un crédito a Transener y Transba por las variaciones de costos por el período Diciembre 2010 - Diciembre 2012, calculado a través del índice de variación de costos del Acta Acuerdo (IVC),
- ii) un mecanismo de pago de los saldos a favor pendientes de la Addenda II y los determinados en el inciso anterior, durante el año 2013,
- iii) un procedimiento para la actualización automática, y pago, de las variaciones de costos que surjan siguiendo la secuencia de los semestres ya transcurridos desde el 1 de Enero de 2013 hasta el 31 de Diciembre de 2015.
- iv) la firma de una nueva Addenda con CAMMESA que incluya el monto de los créditos que se generen y los intereses que correspondan hasta su efectiva cancelación.

Bajo el Convenio de Renovación se estableció un Flujo de Fondos y un Plan de Inversiones, a ejecutar por las Compañías en los años 2013 y 2014, teniendo en cuenta la recepción de desembolsos conforme las Addendas a celebrar. El Flujo de Fondos y el Plan de Inversiones en todos los casos se adecuarán a los ingresos que las Compañías reciban en cada período.

El Plan de Inversiones establecido en el Convenio de Renovación prevé inversiones bajo las condiciones antes señaladas, para los años 2013 y 2014, por importes aproximados de AR\$ 286 y AR\$ 207 millones, respectivamente para Transener y de AR\$ 113 y AR\$ 100 millones, respectivamente para Transba.

Las mencionadas Addendas fueron firmadas con CAMMESA el 14 de Febrero de 2014 por Transener y el 25 de Octubre de 2013 por Transba.

La Compañía ha reconocido ingresos por ventas e intereses ganados por Convenio de Renovación por AR\$ 348,1 y AR\$ 141,2 millones, respectivamente, para el período de seis meses finalizado el 30 de Junio de 2014.

### 3. Cálculo de EBITDA Ajustado Consolidado

El siguiente cuadro muestra el cálculo del EBITDA ajustado consolidado:

En AR\$m	Por el período de seis meses finalizado el 30 de Junio de		Por el período de tres meses finalizado el 30 de Junio de	
	2014	2013	2014	2013
Resultado operativo consolidado	71,9	(83,0)	70,1	(30,9)
Depreciaciones	43,0	42,0	21,7	21,5
EBITDA consolidado	114,9	(41,0)	91,8	(9,4)
Ajustes				
Intereses Convenio de Renovación	141,2	64,6	76,2	46,9
Intereses Cuarta Línea	64,4	35,8	42,3	17,9
EBITDA ajustado consolidado	320,5	59,4	210,3	55,3

## 4. Información operativa

- Obras de ampliación

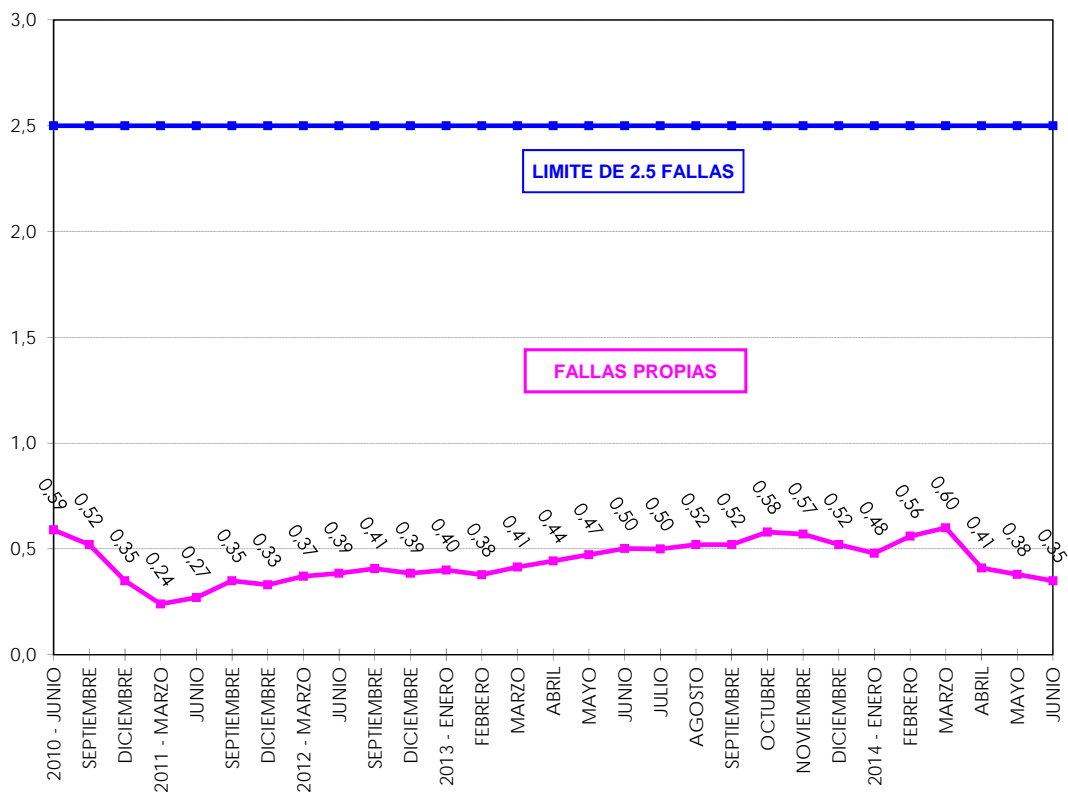
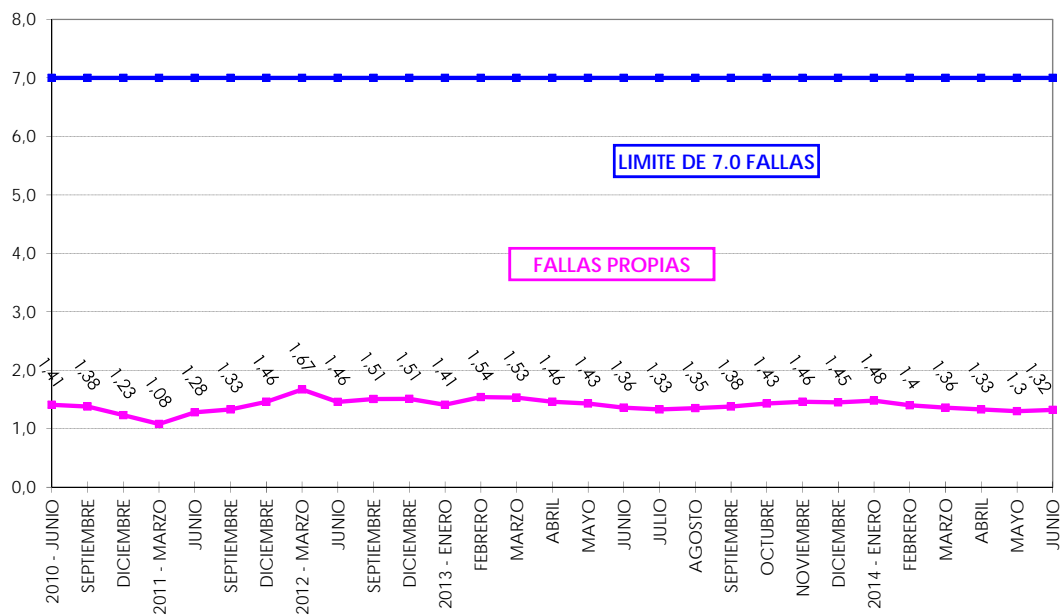
En el siguiente cuadro se detallan las principales obras en curso, los costos de construcción estimados, los ingresos correspondientes a Transener en concepto de supervisión de la construcción y el grado de avance.

Obras	Costo de construcción estimados	Ingresos de supervisión estimados	Grado de Avance
	AR\$m		%
Ampliación E.T. Planicie Banderita	77	2,9	66%
Ampliación E.T. Alicurá	7	0,4	80%
Interconexión E.T. Santiago del Estero 500Kv	43	38,6	67%
	US\$m		%
Interconexión Coronda - Vuelta de Obligado	27	0,8	70%

- Indice de fallas

El índice de fallas representa la calidad de servicio brindada a los usuarios. Los presentes gráficos muestran los índices de calidad de servicio de Transener y Transba desde Junio de 2010.

El índice máximo de fallas admitido según el Contrato de Concesión es de 2,5 y 7,0 salidas por año por cada 100 km para Transener y Transba, respectivamente.

Transener

Transba


## 5. Indicadores Financieros Relevantes

### 5.1 Estado de Resultados Consolidado (AR\$mm)

	Por el período de seis meses finalizado el 30 de Junio de		Por el período de tres meses finalizado el 30 de Junio de	
	2014	2013	2014	2013
Ingresos por ventas	623,7	323,3	339,8	191,7
Costos de explotación	(452,1)	(338,7)	(224,9)	(182,1)
Resultado bruto	171,6	(15,4)	114,8	9,6
Gastos de administración	(78,6)	(62,9)	(40,5)	(33,3)
Otros ingresos/(egresos) operativos, netos	(21,1)	(4,6)	(4,2)	(7,2)
Resultado operativo	71,9	(83,0)	70,1	(30,9)
Ingresos financieros	224,1	112,5	115,8	70,1
Gastos financieros	(55,3)	(38,7)	(28,3)	(16,8)
Otros resultados financieros	(218,7)	(56,8)	(17,7)	(32,6)
Resultado antes de impuestos	22,0	(66,0)	139,9	(10,2)
Impuesto a las ganancias	(23,8)	23,1	(49,0)	3,8
<b>(Pérdida) / ganancia del período</b>	<b>(1,8)</b>	<b>(42,9)</b>	<b>91,0</b>	<b>(6,3)</b>
<b>(Pérdida) / ganancia del período atribuible a:</b>				
Propietarios de la Sociedad	(4,0)	(44,5)	88,8	(8,8)
Participación no controlante	2,2	1,6	2,1	2,5
<b>Total del período</b>	<b>(1,8)</b>	<b>(42,9)</b>	<b>91,0</b>	<b>(6,3)</b>
<b>OTROS RESULTADOS INTEGRALES CONSOLIDADOS</b>				
(Pérdida) / ganancia del período	(1,8)	(42,9)	91,0	(6,3)
Otros resultados integrales	0,0	0,0	0,0	0,0
<b>(Pérdida) / ganancia integral del período neta de impuestos</b>	<b>(1,8)</b>	<b>(42,9)</b>	<b>91,0</b>	<b>(6,3)</b>
<b>(Pérdida) / ganancia integral del período atribuible a:</b>				
Propietarios de la Sociedad	(4,0)	(44,5)	88,8	(8,8)
Participación no controlante	2,2	1,6	2,1	2,5
<b>Total del período</b>	<b>(1,8)</b>	<b>(42,9)</b>	<b>91,0</b>	<b>(6,3)</b>

## 5.2 Estado de Situación Financiera Consolidado (AR\$mm)

	30.06.2014	31.12.2013
<b>ACTIVO</b>		
<b>Activo no corriente</b>		
Propiedad, planta y equipo	1.387,2	1.301,7
Otros créditos	34,1	50,1
<b>Total del activo no corriente</b>	<b>1.421,3</b>	<b>1.351,8</b>
<b>Activo corriente</b>		
Cuentas por cobrar comerciales	355,0	386,4
Otros créditos	36,6	73,4
Efectivo y equivalentes de efectivo	279,9	73,6
<b>Total del activo corriente</b>	<b>671,5</b>	<b>533,5</b>
<b>TOTAL DEL ACTIVO</b>	<b>2.092,8</b>	<b>1.885,3</b>
<b>PATRIMONIO NETO</b>		
Capital social	444,7	444,7
Ajuste integral del capital	353,0	353,0
Primas de emisión	32,0	32,0
Reserva legal	42,6	42,6
Resultados no asignados	(394,5)	(390,5)
<b>Patrimonio neto atribuible a los propietarios</b>	<b>477,8</b>	<b>481,8</b>
Participación no controlante	30,1	27,9
<b>TOTAL DEL PATRIMONIO NETO</b>	<b>507,9</b>	<b>509,7</b>
<b>PASIVO</b>		
<b>Pasivo no corriente</b>		
Deudas bancarias y financieras	1.015,0	812,5
Pasivo por impuesto diferido	69,7	61,9
Beneficios al personal a pagar	120,4	107,6
Cuentas por pagar comerciales	4,1	4,3
<b>Total del pasivo no corriente</b>	<b>1.209,2</b>	<b>986,3</b>
<b>Pasivo corriente</b>		
Provisiones	58,4	50,1
Otras deudas	2,5	2,4
Deudas bancarias y financieras	139,7	112,6
Deudas fiscales	37,6	46,9
Remuneraciones y cargas sociales	70,9	99,9
Cuentas por pagar comerciales	66,6	77,4
<b>Total del pasivo corriente</b>	<b>375,7</b>	<b>389,3</b>
<b>TOTAL DEL PASIVO</b>	<b>1.584,9</b>	<b>1.375,6</b>
<b>TOTAL DEL PASIVO Y DEL PATRIMONIO NETO</b>	<b>2.092,8</b>	<b>1.885,3</b>

## 6. Análisis de los resultados del período de seis meses finalizado el 30 de Junio de 2014 en comparación con el mismo período de 2013

### Ingresos por ventas

Los ingresos por ventas netas consolidados correspondientes al período de seis meses finalizado el 30 de Junio de 2014 fueron de AR\$ 623,7 millones, 92,9% superiores a los AR\$ 323,3 millones del mismo período de 2013.

Los ingresos por servicio de transporte de energía eléctrica consolidados correspondientes al período de seis meses finalizado el 30 de Junio de 2014 fueron de AR\$ 496,7 millones, 110,8% superiores a los AR\$ 235,7 millones del mismo período de 2013 debido fundamentalmente a un aumento de AR\$ 265,5 millones en los ingresos por la aplicación del Convenio de Renovación firmado por Transener y Transba con la Secretaría de Energía (SE) y el ENRE (Ver "Situación tarifaria").

Los ingresos por operación y mantenimiento de la Cuarta Línea por el período de seis meses finalizado el 30 de Junio de 2014 ascendieron a AR\$ 7,4 millones, 23,7% superiores a los AR\$ 6,0 millones del mismo período de 2013, debido fundamentalmente al ajuste del canon de obra retroactivo a Agosto 2013 según Resolución ENRE N° 079/14.

Los otros ingresos por ventas consolidados correspondientes al período de seis meses finalizado el 30 de Junio de 2014 ascendieron a AR\$ 119,6 millones, 46,5% superiores a los AR\$ 81,6 millones del mismo período de 2013, fundamentalmente debido a un aumento de AR\$ 24,6 millones en los ingresos provenientes de los trabajos encomendados a Transener a través de la Resolución SE 01/2003 y un aumento de AR\$ 7,2 millones en los otros ingresos por ventas de su subsidiaria Transba.

### Costos operativos

Los costos operativos consolidados correspondientes al período de seis meses finalizado el 30 de Junio de 2014 fueron de AR\$ 530,7 millones, 32,1% superiores a los AR\$ 401,6 millones del mismo período de 2013, fundamentalmente debido a un incremento de (i) AR\$ 56,3 millones en costos salariales, (ii) AR\$ 26,4 millones en Materiales para obras principalmente como consecuencia de los trabajos encarados bajo la Resolución SE 01/2003 mencionada en el párrafo anterior y (iii) AR\$ 8,4 millones en honorarios por servicios.

### Otros ingresos / egresos operativos, netos

Los otros ingresos / egresos operativos, netos consolidados correspondientes al período de seis meses finalizado el 30 de Junio de 2014 fueron una pérdida de AR\$ 21,1 millones, comparado con una pérdida de AR\$ 4,6 millones del mismo período de 2013, principalmente debido a la constitución de una provisión por irrecuperabilidad de créditos por Impuesto a la Ganancia Mínima Presunta de AR\$ 10,8 millones y un aumento de AR\$ 4,0 millones en el cargo por impuesto a los débitos y créditos.

### Resultados financieros

Los ingresos financieros consolidados correspondientes al período de seis meses finalizado el 30 de Junio de 2014 ascendieron a AR\$ 224,1 millones, 99,3% superiores a los AR\$ 112,5 millones del mismo período de 2013, debido principalmente a un aumento de (i) AR\$ 76,6 millones por el mayor reconocimiento de ingresos financieros provenientes del Convenio de Renovación firmado con la SE y el ENRE y (ii) AR\$ 28,6 millones en ingresos financieros provenientes de la Cuarta Línea, debido fundamentalmente al ajuste del canon de obra retroactivo a Agosto 2013 según Resolución ENRE N° 079/14.

Los gastos financieros consolidados correspondientes al período de seis meses finalizado el 30 de Junio de 2014 ascendieron a AR\$ 55,3 millones, 43,1% superiores a los AR\$ 38,7 millones del mismo período de





2013, debido fundamentalmente al efecto del aumento del tipo de cambio sobre los intereses generados por las deudas financieras nominadas en dólares estadounidenses.

Los otros resultados financieros consolidados correspondientes al período de seis meses finalizado el 30 de Junio de 2014 representaron una pérdida de AR\$ 218,7 millones, 284,8% superior a los AR\$ 56,8 millones del mismo período de 2013, debido fundamentalmente a un incremento de AR\$ 146,6 millones en la pérdida por diferencias de cambio netas, principalmente por el efecto del aumento del tipo de cambio sobre las deudas financieras nominadas en dólares estadounidenses.

#### **Impuesto a las ganancias**

El cargo por impuesto a las ganancias consolidado correspondiente al período de seis meses finalizado el 30 de Junio de 2014 representó una pérdida de AR\$ 23,8 millones, en comparación con la ganancia de AR\$ 23,1 millones del mismo período de 2013, debido a una mayor pérdida de AR\$ 35,2 millones registrada por impuesto diferido y a un aumento en la provisión de impuesto a las ganancias corriente a pagar de AR\$ 11,7 millones registrada por Transba.

Información adicional de la Compañía podrá encontrarla en:

[www.transener.com.ar](http://www.transener.com.ar)

[www.cnv.gob.ar](http://www.cnv.gob.ar)