


Buenos Aires, 7 de Noviembre de 2014

Resultados del período de nueve meses finalizado el 30 de Septiembre de 2014

Compañía de Transporte de Energía Eléctrica en Alta Tensión Transener S.A. (en adelante "Transener" o la "Compañía") anuncia los resultados correspondientes al período de nueve meses finalizado el 30 de Septiembre de 2014.

Información Accionaria

Bolsa de Comercio
de Buenos Aires
 Ticker: TRAN

Para mayor información,
contactarse con:

Andrés G. Colombo
Gerente de Administración
(Andres.Colombo@transener.com.ar)

Marcelo A. Fell
Gerente de Finanzas
(Marcelo.Fell@transener.com.ar)

Laura V. Varela
Coordinación Relación con Inversores
(Laura.Varela@transener.com.ar)

Tel: (5411) 5167-9301
Fax: (5411) 4342-7147
www.transener.com.ar
www.transba.com.ar

Transener, la empresa líder en el transporte de energía eléctrica en alta tensión de la Argentina, anuncia los resultados correspondientes al período de nueve meses finalizado el 30 de Septiembre de 2014.

Ventas netas consolidadas por AR\$ 979,1 millones, 78,5% superiores a los AR\$ 548,6 millones del mismo período de 2013, explicado fundamentalmente por un aumento del 231,6% (AR\$ 398,7 millones) en los ingresos por ventas por Convenio de Renovación.

EBITDA ajustado consolidado¹ de AR\$ 474,4 millones, comparado con los AR\$ 168,2 millones del mismo período de 2013, explicado fundamentalmente por un aumento de AR\$ 210,7 millones en la ganancia operativa, del 61,2% (AR\$ 77,3 millones) en los intereses por Convenio de Renovación y del 21,4% (AR\$ 16,2 millones) en los intereses por Cuarta Línea.

Ganancia neta consolidada de AR\$ 40,7 millones, comparada con una pérdida neta consolidada de AR\$ 30,4 millones del mismo período de 2013, principalmente debido a una mayor ganancia operativa de AR\$ 210,7 millones, neto de una mayor pérdida por resultados financieros de AR\$ 71,9 millones y de AR\$ 65,9 millones en el Impuesto a las Ganancias.

Principales Resultados del Tercer Trimestre de 2014²

Ventas netas consolidadas por AR\$ 355,4 millones, 57,8 % superiores a los AR\$ 225,3 millones del mismo período de 2013, explicado fundamentalmente por un aumento del 148,6% (AR\$ 133,1 millones) en los ingresos por ventas por Convenio de Renovación.

EBITDA ajustado consolidado¹ de AR\$ 153,9 millones, comparado con AR\$ 108,9 millones del mismo período de 2013, explicado fundamentalmente por un aumento de AR\$ 55,9 millones en la ganancia operativa, neto de una disminución del 31,4% (AR\$ 12,4 millones) en los intereses por Cuarta Línea.

¹ EBITDA ajustado consolidado representa el resultado operativo consolidado antes de depreciaciones más los intereses de la Cuarta Línea y los intereses del Convenio de Renovación.

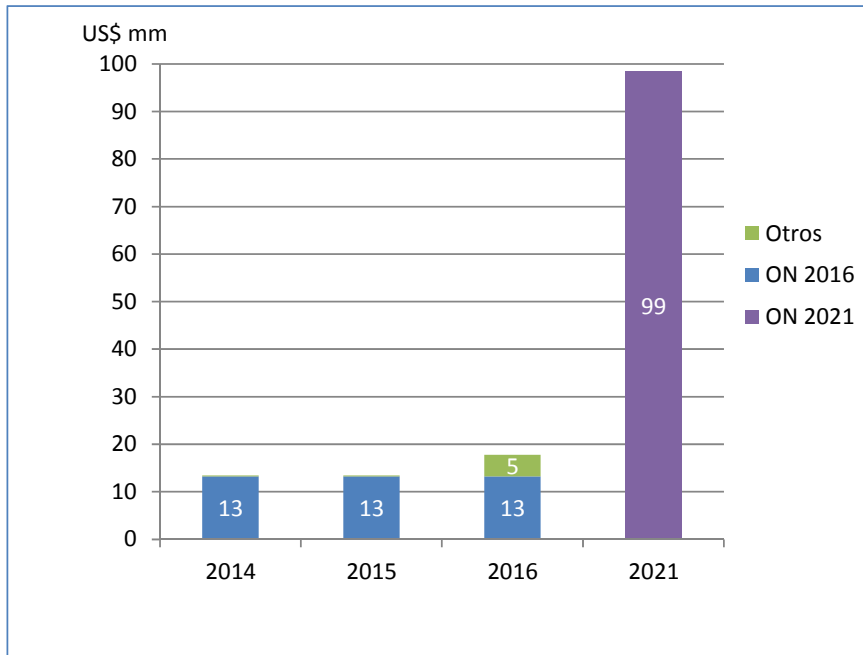
² La información financiera presentada en este documento para los trimestres finalizados el 30 de Septiembre 2014 y 2013 está basado en los estados financieros consolidados condensados intermedios preparados de acuerdo con las normas contables NIIF vigentes en Argentina, correspondientes a los períodos de tres y nueve meses finalizados el 30 de Septiembre de 2014 y 2013.

Ganancia neta consolidada de AR\$ 44,7 millones, comparada con una ganancia neta consolidada de AR\$ 14,0 millones en el mismo período de 2013, principalmente debido a una mayor ganancia operativa de AR\$ 55,9 millones, neto de una menor ganancia por resultados financieros de AR\$ 5,0 millones y de una mayor pérdida de AR\$ 19,0 millones en el Impuesto a las Ganancias.

1. Situación Financiera

Al 30 de Septiembre de 2014, la deuda financiera consolidada asciende a US\$ 143,1 millones de capital.

El siguiente cuadro muestra el cronograma de vencimientos de capital de la deuda financiera en dólares:



Con respecto a la calificación de riesgo de Transener, Standard & Poor's modificó la calificación nacional a "raB-" y la global para moneda local a "CCC-" negativa, mientras que la global en moneda extranjera se mantuvo en "CCC-" negativa.

2. Situación Tarifaria

Con fecha 13 de Mayo de 2013 y 20 de Mayo de 2013, Transener y Transba, respectivamente, firmaron con la Secretaría de Energía y el ENRE un Convenio de Renovación del Acuerdo Instrumental (el Convenio de Renovación), con vigencia hasta el 31 de Diciembre de 2015, en el cual se estableció:

- i) el reconocimiento de un crédito a Transener y Transba por las variaciones de costos por el período Diciembre 2010 - Diciembre 2012, calculado a través del índice de variación de costos del Acta Acuerdo (IVC),
- ii) un mecanismo de pago de los saldos a favor pendientes de la Addenda II y los determinados en el inciso anterior, durante el año 2013,
- iii) un procedimiento para la actualización automática, y pago, de las variaciones de costos que surjan siguiendo la secuencia de los semestres ya transcurridos desde el 1 de Enero de 2013 hasta el 31 de Diciembre de 2015.
- iv) la firma de una nueva Addenda con CAMMESA que incluya el monto de los créditos que se generen y los intereses que correspondan hasta su efectiva cancelación.

Bajo el Convenio de Renovación se estableció un Flujo de Fondos y un Plan de Inversiones, a ejecutar por las Compañías en los años 2013 y 2014, teniendo en cuenta la recepción de desembolsos conforme las Addendas a celebrar. El Flujo de Fondos y el Plan de Inversiones en todos los casos se adecuarán a los ingresos que las Compañías reciban en cada período.

El Plan de Inversiones establecido en el Convenio de Renovación prevé inversiones bajo las condiciones antes señaladas, para los años 2013 y 2014, por importes aproximados de AR\$ 286 y AR\$ 207 millones, respectivamente para Transener y de AR\$ 113 y AR\$ 100 millones, respectivamente para Transba.

Las mencionadas Addendas fueron firmadas con CAMMESA el 14 de Febrero de 2014 por Transener y el 25 de Octubre de 2013 por Transba.

Asimismo, el 2 de Septiembre de 2014, Transener y Transba firmaron con CAMMESA los Contratos de Mutuo para la implementación de los Convenios de Renovación durante 2013 y 2014 (Nuevos Contratos de Mutuo), por los cuales se acordó: i) considerar cumplimentados los Contratos de Mutuo y sus Addendas I, II y III firmadas oportunamente con CAMMESA; ii) otorgar un nuevo préstamo por la suma de \$ 622,2 millones y \$240,7 millones a Transener y Transba, respectivamente, correspondiente a los créditos reconocidos por la SE y el ENRE por las variaciones de costos desde Enero 2013 a Mayo 2014 y iii) la cesión en garantía de los créditos reconocidos por mayores costos al 31 de Mayo de 2014 conforme al Convenio de Renovación del Acuerdo Instrumental a los efectos de cancelar los importes a ser recibidos por aplicación de los Nuevos Contratos de Mutuo firmados.

La Compañía ha reconocido ingresos por ventas e intereses ganados por Convenio de Renovación por AR\$ 570,8 y AR\$ 203,6 millones, respectivamente, para el período de nueve meses finalizado el 30 de Septiembre de 2014.

3. Cálculo de EBITDA Ajustado Consolidado

El siguiente cuadro muestra el cálculo del EBITDA ajustado consolidado:

En AR\$mm	Por el período de nueve meses finalizado el 30 de Septiembre de		Por el período de tres meses finalizado el 30 de Septiembre de	
	2014	2013	2014	2013
Resultado operativo consolidado	114,7	(96,1)	42,7	(13,1)
Depreciaciones	64,6	62,7	21,7	20,7
EBITDA consolidado	179,3	(33,4)	64,4	7,6
Ajustes				
Intereses Convenio de Renovación	203,6	126,3	62,4	61,7
Intereses Cuarta Línea	91,5	75,3	27,1	39,5
EBITDA ajustado consolidado	474,4	168,2	153,9	108,9

4. Información operativa

- Obras de ampliación

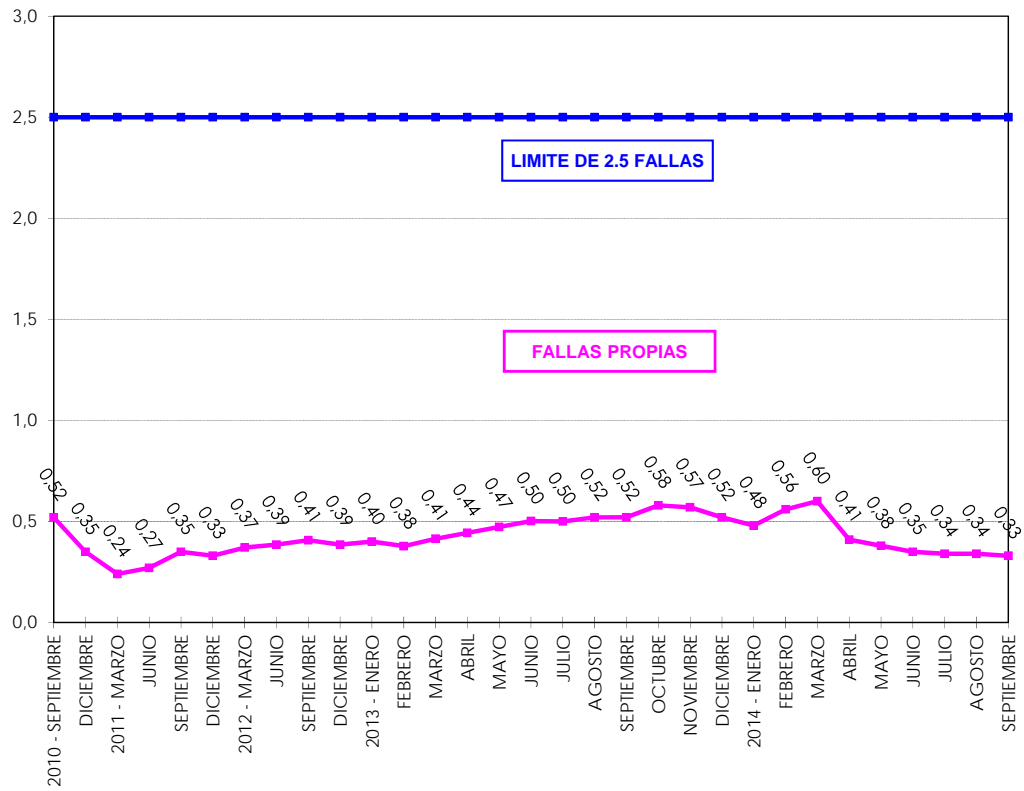
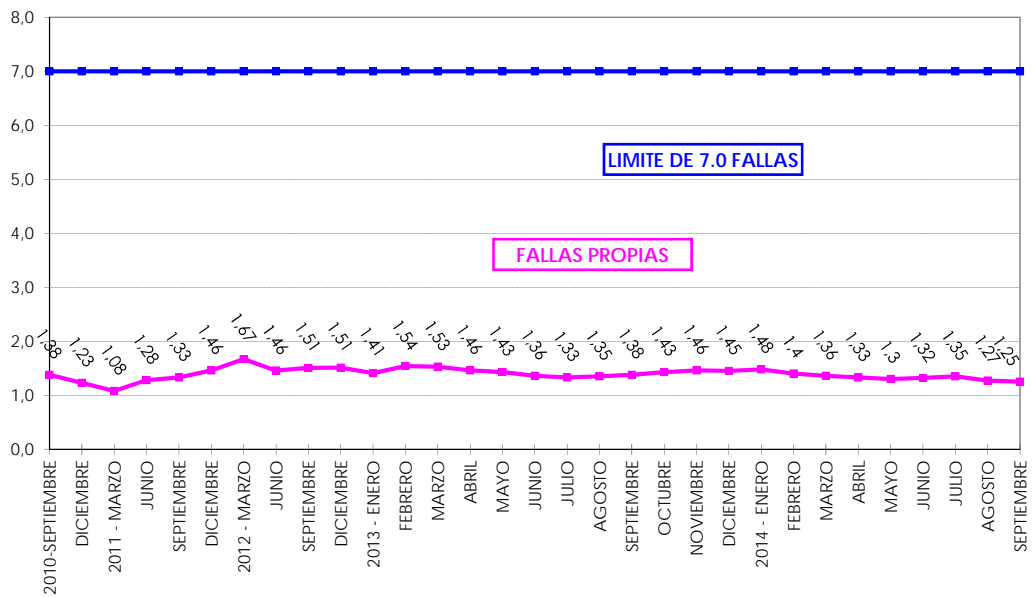
En el siguiente cuadro se detallan las principales obras en curso, los costos de construcción estimados, los ingresos correspondientes a Transener en concepto de supervisión de la construcción y el grado de avance.

Obras	Costo de construcción estimados	Ingresos de supervisión estimados	Grado de Avance
	AR\$m		%
Ampliación E.T. Planicie Banderita	104	3,8	73%
Ampliación E.T. Alicurá	7	0,4	80%
Interconexión E.T. Santiago del Estero 500Kv	643	38,6	75%
Ampliación E.T. Alte. Brown - C.T. Alte. G. Brown	366	10,9	67%
Interconexión en 500 E.T. Rincón Santa María - E.T. Resistencia	1.201	36,0	14%
Ampliación E.T. Ramallo - Provisión de transformador 300/300/50 MVA	35	1,0	43%
Ampliación E.T. Ezeiza - Banco de Transformadores T9EZE	99	2,9	43%
Ampliación E.T. CHOELE CHOEL	11	0,5	6%
	US\$m		%
Interconexión E.T. Río Coronda - C.T. Vuelta de Obligado	27	0,8	70%
Ampliación E.T. Rosario Oeste - Banco de Transformadores 500 - 220 kV	13	0,4	20%

- Indice de fallas

El índice de fallas representa la calidad de servicio brindada a los usuarios. Los presentes gráficos muestran los índices de calidad de servicio de Transener y Transba desde Septiembre de 2010.

El índice máximo de fallas admitido según el Contrato de Concesión es de 2,5 y 7,0 salidas por año por cada 100 km para Transener y Transba, respectivamente.

Transener

Transba


5. Indicadores Financieros Relevantes

5.1 Estado de Resultados Consolidado (AR\$mm)

	Por el período de nueve meses finalizado el 30 de Septiembre de		Por el período de tres meses finalizado el 30 de Septiembre de	
	2014	2013	2014	2013
Ingresos por ventas	979,1	548,6	355,4	225,3
Costos de explotación	(714,4)	(536,6)	(262,2)	(197,9)
Resultado bruto	264,8	12,0	93,2	27,4
Gastos de administración	(128,3)	(100,7)	(49,7)	(37,8)
Otros ingresos/(egresos) operativos, netos	(21,8)	(7,4)	(0,7)	(2,7)
Resultado operativo	114,7	(96,1)	42,7	(13,1)
Ingresos financieros	330,7	232,9	106,6	120,5
Gastos financieros	(88,6)	(60,5)	(33,3)	(21,8)
Otros resultados financieros	(261,0)	(119,5)	(42,3)	(62,7)
Resultado antes de impuestos	95,7	(43,1)	73,7	22,8
Impuesto a las ganancias	(50,8)	15,1	(27,0)	(8,0)
Ganancia / (pérdida) del período	44,9	(28,0)	46,7	14,9
Ganancia / (pérdida) del período atribuible a:				
Propietarios de la Sociedad	40,7	(30,4)	44,7	14,0
Participación no controlante	4,3	2,4	2,0	0,8
Total del período	44,9	(28,0)	46,7	14,9
OTROS RESULTADOS INTEGRALES CONSOLIDADOS				
Ganancia / (pérdida) del período	44,9	(28,0)	46,7	14,9
Otros resultados integrales	0,0	0,0	0,0	0,0
Ganancia / (pérdida) integral del período neta de impuestos	44,9	(28,0)	46,7	14,9
Ganancia / (pérdida) integral del período atribuible a:				
Propietarios de la Sociedad	40,7	(30,4)	44,7	14,0
Participación no controlante	4,3	2,4	2,0	0,8
Total del período	44,9	(28,0)	46,7	14,9

5.2 Estado de Situación Financiera Consolidado (AR\$mm)

	30.09.2014	31.12.2013
ACTIVO		
Activo no corriente		
Propiedad, planta y equipo	1.470,9	1.301,7
Otros créditos	34,1	50,1
Total del activo no corriente	1.505,0	1.351,8
Activo corriente		
Cuentas por cobrar comerciales	364,7	386,4
Otros créditos	83,1	73,4
Efectivo y equivalentes de efectivo	341,1	73,6
Total del activo corriente	788,9	533,5
TOTAL DEL ACTIVO	2.293,9	1.885,3
PATRIMONIO NETO		
Capital social	444,7	444,7
Ajuste integral del capital	353,0	353,0
Primas de emisión	32,0	32,0
Reserva legal	42,6	42,6
Resultados no asignados	(349,8)	(390,5)
Patrimonio neto atribuible a los propietarios	522,5	481,8
Participación no controlante	32,2	27,9
TOTAL DEL PATRIMONIO NETO	554,6	509,7
PASIVO		
Pasivo no corriente		
Deudas bancarias y financieras	1.053,3	812,5
Pasivo por impuesto diferido	78,2	61,9
Beneficios al personal a pagar	126,2	107,6
Cuentas por pagar comerciales	4,0	4,3
Total del pasivo no corriente	1.261,7	986,3
Pasivo corriente		
Provisiones	67,1	50,1
Otras deudas	0,8	2,4
Deudas bancarias y financieras	133,0	112,6
Deudas fiscales	56,0	46,9
Remuneraciones y cargas sociales	111,4	99,9
Cuentas por pagar comerciales	109,3	77,4
Total del pasivo corriente	477,6	389,3
TOTAL DEL PASIVO	1.739,2	1.375,6
TOTAL DEL PASIVO Y DEL PATRIMONIO NETO	2.293,9	1.885,3

6. Análisis de los resultados del período de nueve meses finalizado el 30 de Septiembre de 2014 en comparación con el mismo período de 2013

Ingresos por ventas

Los ingresos por ventas netas consolidados correspondientes al período de nueve meses finalizado el 30 de Septiembre de 2014 fueron de AR\$ 979,1 millones, 78,5% superiores a los AR\$ 548,6 millones del mismo período de 2013.

Los ingresos por servicio de transporte de energía eléctrica consolidados correspondientes al período de nueve meses finalizado el 30 de Septiembre de 2014 fueron de AR\$ 797,7 millones, 99,1% superiores a los AR\$ 400,6 millones del mismo período de 2013 debido fundamentalmente a un aumento de AR\$ 398,7 millones en los ingresos por la aplicación del Convenio de Renovación firmado por Transener y Transba con la Secretaría de Energía (SE) y el ENRE (Ver "Situación tarifaria").

Los ingresos por operación y mantenimiento de la Cuarta Línea por el período de nueve meses finalizado el 30 de Septiembre de 2014 ascendieron a AR\$ 11,1 millones, 8,2% superiores a los AR\$ 10,3 millones del mismo período de 2013, debido fundamentalmente al ajuste del canon de obra retroactivo a Agosto 2013 según Resolución ENRE N° 079/14.

Los otros ingresos por ventas consolidados correspondientes al período de nueve meses finalizado el 30 de Septiembre de 2014 ascendieron a AR\$ 170,4 millones, 23,7% superiores a los AR\$ 137,7 millones del mismo período de 2013, fundamentalmente debido a un aumento de AR\$ 21,1 millones en los ingresos provenientes de los trabajos encomendados a Transener a través de la Resolución SE 01/2003 y un aumento de AR\$ 1,6 millones en los otros ingresos por ventas de su subsidiaria Transba.

Costos operativos

Los costos operativos consolidados correspondientes al período de nueve meses finalizado el 30 de Septiembre de 2014 fueron de AR\$ 842,7 millones, 32,2% superiores a los AR\$ 637,3 millones del mismo período de 2013, fundamentalmente debido a un incremento de (i) AR\$ 114,4 millones en costos salariales, (ii) AR\$ 23,1 millones en materiales para obras principalmente como consecuencia de los trabajos encarados bajo la Resolución SE 01/2003 mencionada en el párrafo anterior, (iii) AR\$ 9,3 millones en honorarios por servicios y (iv) AR\$ 8,3 millones en seguros.

Otros ingresos / egresos operativos, netos

Los otros ingresos / egresos operativos, netos consolidados correspondientes al período de nueve meses finalizado el 30 de Septiembre de 2014 fueron una pérdida de AR\$ 21,8 millones, comparado con una pérdida de AR\$ 7,4 millones del mismo período de 2013, principalmente debido a la constitución de una provisión por irrecuperabilidad de créditos por Impuesto a la Ganancia Mínima Presunta de AR\$ 10,8 millones y un aumento de AR\$ 3,4 millones en el cargo por impuesto a los débitos y créditos.

Resultados financieros

Los ingresos financieros consolidados correspondientes al período de nueve meses finalizado el 30 de Septiembre de 2014 ascendieron a AR\$ 330,7 millones, 42,0% superiores a los AR\$ 232,9 millones del mismo período de 2013, debido principalmente a un aumento de (i) AR\$ 77,3 millones por el mayor reconocimiento de ingresos financieros provenientes del Convenio de Renovación firmado con la SE y el ENRE y (ii) AR\$ 16,2 millones en ingresos financieros provenientes de la Cuarta Línea, debido fundamentalmente al ajuste del canon de obra retroactivo a Agosto 2013 según Resolución ENRE N° 079/14.

Los gastos financieros consolidados correspondientes al período de nueve meses finalizado el 30 de Septiembre de 2014 ascendieron a AR\$ 88,6 millones, 46,5% superiores a los AR\$ 60,5 millones del mismo período de 2013, debido fundamentalmente al efecto del aumento del tipo de cambio sobre los intereses generados por las deudas financieras nominadas en dólares estadounidenses.



Los otros resultados financieros consolidados correspondientes al período de nueve meses finalizado el 30 de Septiembre de 2014 representaron una pérdida de AR\$ 261,0 millones, 118,4% superiores a los AR\$ 119,5 millones del mismo período de 2013, debido fundamentalmente a un incremento de AR\$ 126,3 millones en la pérdida por diferencias de cambio netas, principalmente por el efecto del aumento del tipo de cambio sobre las deudas financieras nominadas en dólares estadounidenses.

Impuesto a las ganancias

El cargo por impuesto a las ganancias consolidado correspondiente al período de nueve meses finalizado el 30 de Septiembre de 2014 representó una pérdida de AR\$ 50,8 millones, en comparación con la ganancia de AR\$ 15,1 millones del mismo período de 2013, debido a una mayor pérdida de AR\$ 41,1 millones registrada por impuesto diferido y a un aumento de AR\$ 24,8 millones en la provisión de impuesto a las ganancias corriente a pagar.

Información adicional de la Compañía podrá encontrarla en:

www.transener.com.ar

www.cnv.gob.ar